

## **TŰZVÉDELMI TERV-2024.**

### **1. Általános adatok**

#### **1.1. Az intézmény megnevezése:**

Maglódi Napsugár Óvoda OM:033023

#### **1.2. Az intézmény székhelye:**

2234 Maglód József Attila krt. 29.

**1.3. Az intézmény tevékenységei:** Ellátja a 3 éves kortól a tankötelezettség teljesítéséig a gyermekek óvodai nevelését, a sajátos nevelési igényű gyermekek óvodai nevelésének, ellátásának szakmai feladatait, az óvodai nevelés, ellátás működtetési feladatait, és a pedagógiai szakmai szolgáltatások egyes szakmai feladatait. Az óvodai nevelés, ellátás szakmai feladatai keretén belül további speciális tevékenység:

- környezetkultúrára nevelés, környezetvédelem,
- óvodába bejáró gyermekek ellátása,
- tehetséggondozás.

A sajátos nevelési igényű gyermekek óvodai nevelésének, ellátásának szakmai feladatai körében az intézmény ellátja az olyan ép értelmű sajátos nevelési igényű gyermekek integrált óvodai nevelését, akik a szakértői és rehabilitációs bizottság véleménye alapján: - autizmussal élő, integrálható gyermekek.

### **2. A tűzjelzés módja**

Aki az Intézmény területén tüzet, vagy arra utaló félreérthetetlen körülményt (füst, füstszag) tapasztal, köteles azt azonnal az alábbiak szerint jelezni:

#### **2.1. Az épületben tartózkodók riasztása**

- a) A közelben tartózkodók figyelmét hangos „Tűz van!” kiáltásokkal kell felhívni a veszélyre és segítséget kell kérni a további feladatok ellátásához, az épületben tartózkodó felnőtteknél.
- b) Gondoskodni kell arról, hogy a tűzriadó minden helyiségbe eljusson, amelyben emberek tartózkodnak.
- c) Az épületben automatikus tűzjelző rendszer is kiépítésre került, ezért azzal is jelezni kell.

#### **2.2. A tűzoltóság értesítése**

A tüzesetről haladéktalanul értesíteni kell a Tűzoltóságot a **112**-es telefonszámon.

A tűzjelzés során az alábbi adatokat szükséges közölni:

- d) A tüzeset pontos helyét, az épület címét (2234 Maglód József Attila krt. 29.);
- e) Pontos megjelölni az égéssel érintett dolgot; Milyen rendellenes technológiai folyamat, műszaki meghibásodás történt;
- f) Mi van veszélyeztetve;

- g) Emberi élet van-e veszélyben (információ a veszélyeztetett személyekről), tartózkodnak-e az épületben;
- h) A jelzést adó nevét és a jelzésre használt telefon számát.

A tűzjelzést vevő további kérdéseire egyértelmű és pontos választ kell adni.

Ha szükséges, értesíteni kell a mentőket és a rendőrséget is.

### **3. Az épület elhagyásának, kiürítésének lehetőségei**

Az épületek helyiségeit a folyosókon, közlekedőkön, valamint a lépcsőn keresztül lehet elhagyni.

Tűz esetén az ételliftet használni tilos.

A kiürítés során a mozgásában korlátozott személyeket az épület elhagyásában fokozottan segíteni kell!

Az épületbe visszamenni csak a mentésben, illetve tűzoltásban résztvevő személyeknek szabad.

A kimenekített, kimenekült személyek gyülekeztetéséről gondoskodni kell (a helyszínt az épületet kiürítő csoport vezetője határozza meg, melyről a helyszínrre érkező tűzoltóparancsnokot is tájékoztatnia kell, aki egyúttal a mentési feladatok irányítását is átveszi).

További utasításig a kijelölt várakozási helyen kell tartózkodni.

Amennyiben az épület elhagyására nincs mód, úgy lehetőleg a tűztől, füsttől legvédehetőbb helyre kell menekülni, és ezt valamilyen módon (pl. kiabálva, mobiltelefonon keresztül) tudatni kell a környezettel.

### **4. A dolgozók feladatai tűzeset alkalmával**

- 1) A tűz jelzése.
- 2) A tűzriasztás elvégzése.
- 3) Az épület kiürítése, anyagi javak mentése.
- 4) A rendelkezésre álló eszközökkel a tűz továbbterjedésének megakadályozása, oltása.
- 5) Szükség szerint az áramtalanítás elvégzése, a gázvezeték elzárása.
- 6) Sikeresen eloltott tűz esetén a helyszín eredeti állapotban történő megőrzése

A feladatok eredményes végrehajtása érdekében a helyszínen levő legmagasabb beosztású személy irányítja a mentési és az oltási munkálatokat a tűzoltóság megérkezéséig.

A tűzriasztásba, az épületek kiürítési feladatainak ellátásába az épületben tartózkodó összes felnőttet be kell vonni (szülők).

A legmagasabb beosztású személynek gondoskodnia kell továbbá:

- a) A pánikhangulat kialakulásának megakadályozásáról.
- b) A kijutott személyek létszámellenőrzésének elvégzéséről, az esetlegesen bent rekedt személyek számának megállapításáról.
- c) Elsősegélynyújtásról.
- d) Rendfenntartási feladatok ellátásáról.

#### **4.1. A tüzet jelző feladatai**

- a) A tűz jelzését a Tűzriadó Terv 2. pontjában leírtaknak megfelelően végezze el.

- b) Amennyiben a tűzjelzést nem az igazgató adta le a tűzoltóság felé, úgy a jelzést követően az igazgatót és helyettesét is értesíteni kell a tüzesetről.

#### **4.2. Az épület kiürítését végzők feladatai**

*(vezetőjük a helyszínen tartózkodó legmagasabb beosztású személy)*

Biztosítják szükség szerint a veszélyeztetett területen, szinten, épületben tartózkodó összes személy kimenekítését.

Amennyiben az épületben nincs biztonsági felvonó, úgy a mentéshez az ételliftet nem lehet igénybe venni, csak a lépcsőházak használhatók.

A mozgásképtelen, vagy csak részben mozgásképes gyalogosan kell kimenekíteni.

Meggyőződnek arról, hogy a tűzriasztás mindenkihez eljutott, hogy nem maradt bent senki az épületben.

A kiürítés tényét jelentik a mentés vezetőjének (a helyszínen tartózkodó legmagasabb beosztású személynek).

#### **4.3. A tűz oltását végzők feladatai**

*(vezetőjük a helyszínen tartózkodó legmagasabb beosztású személy)*

Saját és mások egészségét nem veszélyeztetve kell az oltást megkezdeniük.

Lehetőleg egyedül senki ne tartózkodjon a veszélyeztetett területeken.

Gondoskodnak a tűz továbbterjedésének megakadályozásáról, a területen lévő veszélyes anyagok, tárgyak (pl. vegyszerek) eltávolításáról.

Ha már veszélyezteti a tűz az oltási kísérlet közreműködőit, azonnali kötelességük elhagyni a helyszínt.

Lezárt helyiségben keletkezett tűz ajtaját - ha életveszély nincs -, csak a tűzoltóság helyszínre érkezésekor szabad kinyitni.

Tájékoztassák a tűzoltóságot a megtett intézkedésekről, a várható veszélyforrásokról.

#### **Az Óvoda területén rendelkezésre álló tűzoltó eszközök:**

##### **Kézi tűzoltó készülékek:**

Az épületben 6 kg-os ABC típusú porral oltó, készülékek vannak készenlétben tartva.

A porral oltóval minden tűzosztályba tartozó tűz oltható

A tűzoltó készülék típusal elektromos áram alatt lévő berendezés tüze is 1000 volt feszültségig oltható.

##### **ABC típusú porral oltók kezelése:**

- 1) A készülékben lévő port fel kell lazítani (pl. felrázni)
- 2) A fej szerelvény biztosítóját kihúzni.
- 3) A tüzet 2-4 méterre megközelíteni.
- 4) A tömlő lövőkéjét a tűzre irányítani és a nyomókart lenyomni.

#### **4.4. A közmű elzárásokat végzők**

(vezetőjük a legmagasabb műszaki beosztású dolgozó)

##### **1) Az elektromos áramtalanítás elvégzése:**

A tűz által érintett területen a szakaszolást végezze el. A lekapcsolt áramtalanító kapcsolót jelölje meg „áramtalanítva, visszakapcsolni tilos” felirattal, vagy gondoskodjon a kapcsoló őrzéséről, vagy a visszakapcsolás megakadályozásáról.

Az áramtalanítás elvégzésének tényét a helyszínrre érkező tűzoltóparancsnokkal közölni kell.

Az áramtalanítás elvégzésénél mindig az életmentést kell elsődleges szempontként figyelembe venni, az áramtalanítás nem veszélyeztetheti a menekítés végrehajtását, vagy a tűz oltásának biztonságát.

##### **2) A gázvezetékek elzárása:**

A gázvezetékek elzárásánál az elektromos áramtalanításnál leírtakat kell értelemszerűen alkalmazni.

#### **5. A főbb veszélyforrások**

Az Óvoda területén keletkező tüzesetek alkalmával a főbb veszélyforrások az alábbiak:

##### **5.1. Vegyszerek**

További tűzveszély

##### **5.2. Csoportszobák, gyermeköltözők, mosdók**

Egyidejű, nagyszámú, helyismerettel nem, vagy csak korlátozott mértékben rendelkező gyermekek jelenléte

##### **5.3. Irattárak/emelet lépcső jobb és bal oldala**

Nagy mennyiségű éghető anyag, gyors tűzterjedés, nagy hő- és füstképződés

##### **5.4. Elektromos rövidzárlat, villamos berendezések**

(készülék meghibásodása, hálózat túlterhelése miatt)

##### **5.5. Dohányzás** (dohányzási tilalom be nem tartása)

##### **5.6. Vegyszerraktár**

Éghető anyagok jelenléte, intenzív füstképződés

##### **5.7. Füst terjedése**

Az épületben, folyosókon a látótávolság csökkenése

##### **5.8. Tűzveszélyes tevékenység**

Alkalmoszerű tűzveszélyes tevékenység végzése

##### **5.9. Emberi hiba, szándékos károkozás**

(figyelmetlenségből, betegellátásban részesülő beszámíthatatlan személy miatt)

#### **6. Tűz esetén értesítendő személyek**

Óvodaigazgató, Óvoda- igazgató-helyettes, karbantartó, fenntartó.

#### **7. Közművek elzáró-szerelvényeinek helyei**

- **Elektromos szerelvények:** Az épület főbejárat melletti szekrényben, kulcsa a konyhában, és a titkári szobában, az emeleten a zöld dobozban.

- **Gáz elzáró szerelvények:** Az udvari nagykapu melletti szekrényben, kulcsa a konyhában, és a titkári szobában, az emeleten a zöld dobozban.
- **Víz elzáró szerelvények:** Az udvari nagykapu melletti aknában, kulcsa a konyhában, és a titkári szobában, az emeleten a zöld dobozban.

#### 8. Megközelítési lehetőségek

Attól függ, hogy a tűz hol keletkezett. Mivel az épületen kívül található mindhárom közmű, így az udvar felől is megközelíthető.

#### 9. Egyéb rendelkezések

A Tűzriadó Tervet naprakész állapotban kell tartani, 1 példányt állandóan hozzáférhető helyen, a nevelői szobában kell tartani.

A Tűzriadó Terv alapján évente egy alkalommal gyakorlatot kell tartani.

A gyakorlat eredményéről, tapasztalatról jegyzőkönyvet kell készíteni. A tapasztaltakat ki kell értékelni, az észlelt hiányosságokat javítani kell.

A Tűzriadó Tervet az érintett foglalkoztatottakkal az időszakos tűzvédelmi oktatáson ismertetni kell.

A Tűzriadó Terv mellékletét képezi a létesítmény helyszínrajza, szükség szerint az építmény, építményrész szintenkénti alaprajzai, amelyen jelölni kell a tűzvédelmi szempontból fontos berendezések (eszközök), központi elzárók (kapcsolók) és a vízszerezési helyek, a kiürítési útvonalak és az 50 fő feletti a helyiségek helyét (megengedett maximális befogadóképességének megjelölésével).

A Tűzriadó Terv borítékjában el kell helyezni és folyamatosan aktualizálni kell az értesítendő személyek névsorát és elérhetőségeit az alábbi táblázat szerint.

#### TŰZ ESETÉN ÉRTEŚÍTENDŐ SZEMÉLYEK

N e v e	B e o s z t á s a	E l é r h e t ő s é g e	
		Munkaidőben	Munkaidőn kívül
Vanczák Csilla	óvoda-igazgató	06-20-465-6943	06-20-465-6943
Mészárosné Ádám Andrea	óvoda- igazgató- helyettes	06-20-581-2773	06-20-581-2773
Gyergyószegi János	Karbantartó	06-20-912-1889	06-20-912-1889
Tabányi Pál	Polgármester	06-30-494-0808	06-30-494-0808
Kérges László	Alpolgármester	06-70-337-2745	06-70-337-2745

Mellékletek

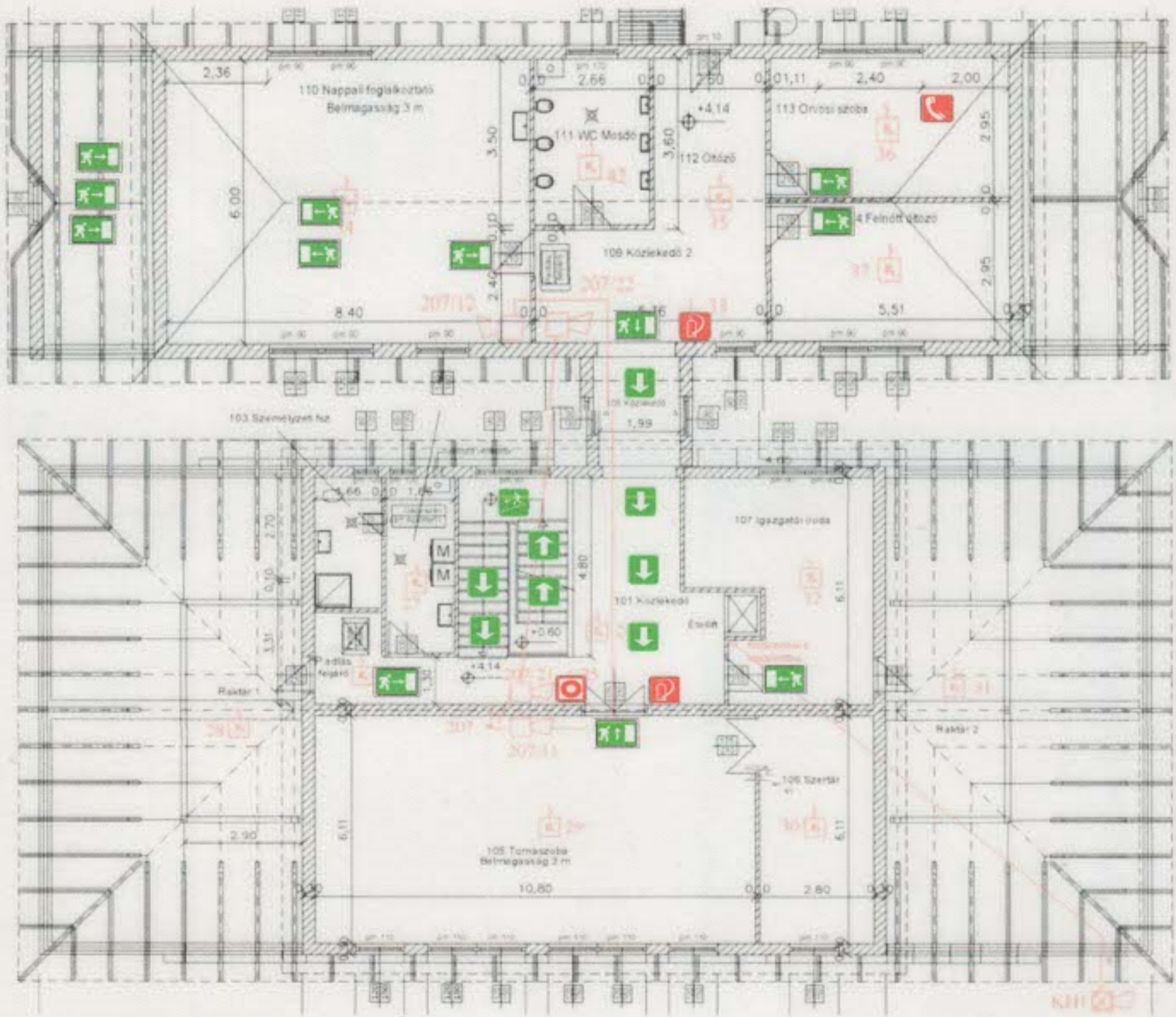
-alaprajz földszint

-alaprajz emelet



Napsugár Óvoda  
2234 Maglód, József A. krt. 33.

**TŰZRIADÓ TERV**  
**EMELET**



**JELMAGYARÁZAT:**

- |  |                  |  |            |  |                            |  |               |
|--|------------------|--|------------|--|----------------------------|--|---------------|
|  | TŰZOLTÓ KÉSZÜLÉK |  | TELEFON    |  | MENEKÜLÉS IRÁNYA           |  | GYŰLEKEZŐHELY |
|  | GÁZFŐCSAP        |  | FŐKAPCSOLÓ |  | "MÉRSÉKELTEN TŰZVESZÉLYES" |  |               |

**SEGÉLYKÉRŐ TELEFONSZÁMOK: Mentők: 104 / Tűzoltóság: 105 / Rendőrség: 107**

KÉSZÍTETTE: Halbaksz Ferenc tűzvédelmi szaktanácsadó, e-mail: halbaksz@gmail.com, tel: +36 30 9467 798